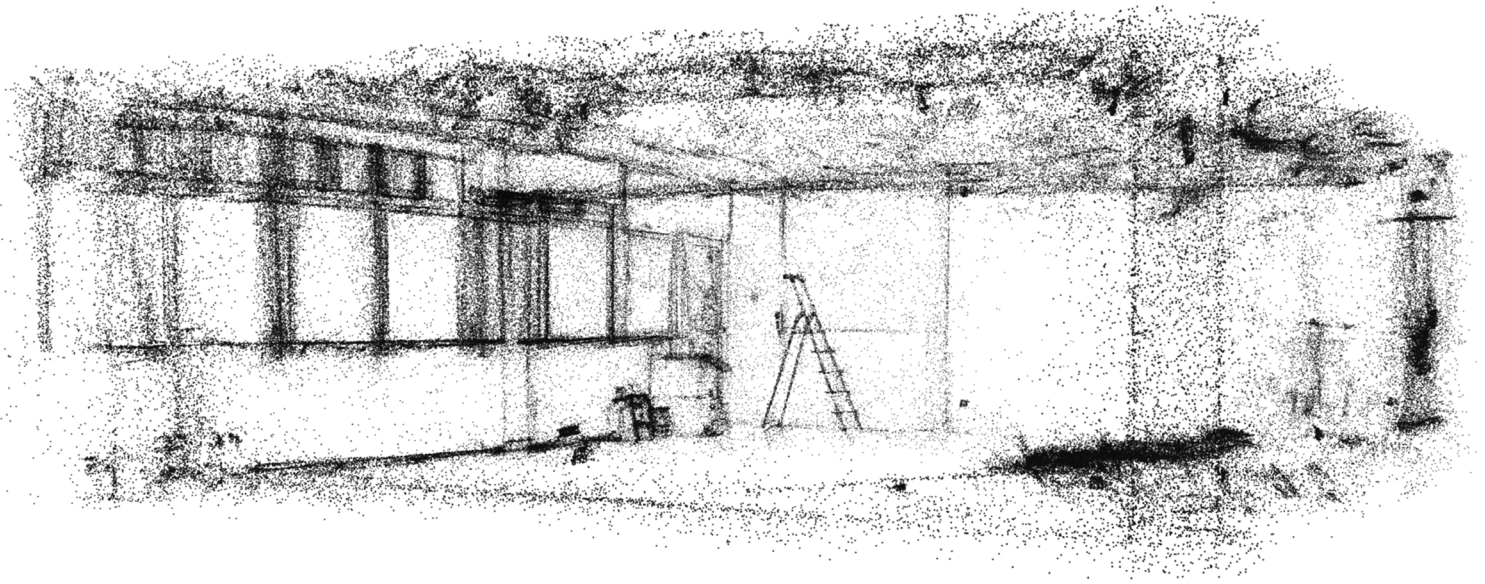


a minima

GALERIE DE L'ESAD ORLÉANS
DU 30 AVRIL AU 1^{er} JUILLET 2026



AVEC :

FRANCIS ALÿS,
ANNA ANTHROPY,
MÉGANE BRAVER,
GIUSEPPE CHIARI,
MARION DELARUE,
FLORENT DELOISON,
MÉLISSA DIDIER,
KAREL EDMOND,

ROBERT FILLIOU,
DAN GRAHAM,
YOAN LAPÈGUE,
SILVIO LORUSSO
& SEBASTIAN SCHMIEG,
THOMAS PERRIN,
OLIVIER SOULERIN.

esad_orleans

ORLÉANS
MÉTROPOLE

PRÉFÈTE
DE LA RÉGION
CENTRE-VAL
DE LOIRE

Direction régionale
des affaires culturelles

RÉGION
CENTRE
VAL DE LOIRE

30 avril — 1er juillet 2026

- 01 Présentation de l'exposition et de l'ESAD Orléans₂
 - 02 Texte du commissaire
 - 03 Œuvres — sélection
 - 04 Notices biographiques
 - 05 Informations pratiques
-

NOTE D'INTENTION

a minima rassemble des artistes et designers de différentes générations autour d'une question simple : comment rendre la création contemporaine accessible à toutes et tous ?

La sélection d'œuvres partage une économie de moyens : formes réduites, matériaux simples, gestes élémentaires, comme possibilités de réponses à cette question.

Le « moins » n'est pas ici un style, mais un outil critique et pédagogique.

L'ESAD ORLÉANS

L'École Supérieure d'Art et de Design d'Orléans (ESAD Orléans) est un établissement supérieur d'enseignement artistique public, sous tutelle pédagogique du Ministère de la Culture et du Ministère de l'Enseignement Supérieur, de la Recherche et de l'Innovation.

L'ESAD Orléans forme environ 320 étudiants, de la classe préparatoire au troisième cycle. Elle délivre un Diplôme National d'Art (grade licence), option design ; un Diplôme National Supérieur d'Expression Plastique (grade master), option design ; un Diplôme Supérieur de Recherche en Design ; post-master spécialisé (Film, Vidéo et Animation) ; un post-diplôme recherche. L'ESAD Orléans accompagne des doctorants en lien avec plusieurs universités. Elle propose également une première année commune architecture / art / design avec l'ENSAPVS.

Le projet artistique et scientifique de l'ESAD Orléans consiste à se saisir prioritairement des enjeux de l'environnement numérique, à l'intersection des problématiques technologiques, industrielles, écologiques et politiques. Sa politique de formation réside d'une part dans le fait d'adosser la pédagogie à la recherche, de manière graduée, dans les trois cycles proposés par l'école et, d'autre part, dans l'introduction d'une forte dimension artistique dans le design. Son unité de recherche, l'ECOLAB, se concentre sur les relations entre les êtres humains et les êtres non-humains.



« *Art is easy* »

Giuseppe Chiari, 1970. Collection privée, Milan.

Crédits et remerciements à la Fondation du Doude, dont l'œuvre est extraite de l'exposition permanente.

a minima rassemble des artistes et designers de différentes générations autour d'une question simple : comment rendre la création contemporaine plus accessible ?

Pour y répondre, l'exposition propose une sélection d'œuvres qui partagent une économie de moyens : formes réduites, matériaux simples, gestes élémentaires. Ici, le "moins" n'est pas un style, mais un outil critique et pédagogique qui permet d'ouvrir l'art et le design à d'autres publics.

Trois dynamiques traversent les œuvres présentées. Faire avec peu, en utilisant des matériaux modestes ou fragiles qui déplacent l'attention vers les processus et les gestes. Faire autrement, en inventant d'autres modes de production et de diffusion (édition, partage numérique,

performance dans l'espace public). Faire ensemble, enfin, à travers des œuvres ludiques, participatives ou irrévérencieuses qui envisagent l'art comme une pratique partageable.

En filigrane, l'exposition évoque aussi les conditions concrètes de production des artistes et designers. Réduire les moyens n'est pas ici une posture romantique, mais une manière d'interroger les réalités économiques de la création tout en affirmant sa vitalité.

En assemblant une constellation de gestes simples et d'objets modestes, *a minima* rappelle que l'art peut rester une expérience directe, curieuse et joyeuse, faite de "presque rien" capables d'ouvrir vers de nouveaux "beaucoup".

I
Faire avec peu

Matériaux pauvres, fragiles, éphémères. L'objet résiste à la sacralisation. Le geste patient révèle des qualités esthétiques insoupçonnées dans le bois, le papier, la pierre.

II
Faire autrement

Édition, diffusion numérique, performance dans l'espace public. De nouvelles économies ouvrent des pistes inédites de partage des images et des formes.

III
Faire ensemble

Dimension ludique, participative, parfois irrévérencieuse. L'art est envisagé comme pratique partageable plutôt que comme une collection d'icônes indépassables.



Francis Alÿs

Paradox of Praxis 1 (Sometimes doing something leads to nothing), 1997

Documentation d'une action, vidéo, 4 min 59s, couleur, son — Prêt de l'artiste

Alÿs pousse un bloc de glace dans les rues de Mexico jusqu'à sa disparition. Ce geste interroge ce que produit un artiste : des objets, ou des actes ? La performance établit la disparition des premiers au profit des seconds.



Silvio Lorusso & Sebastian Schmieg

56 broken Kindle screens, 2012

Fichier EPUB sur Kindle Amazon — Prêt des artistes

Série d'images d'écrans E-paper brisés exposées sur le support même de leur critique. Un paradoxe éthique sur la réappropriation des supports propriétaires.

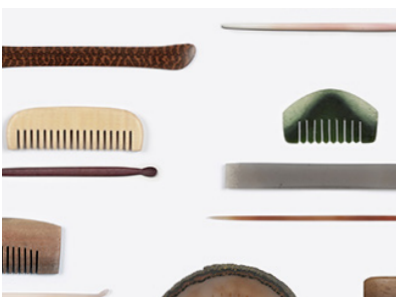


Yoan Lapègue

Paulette et Julien, 2026

Dessin au fusain sur papier — 50x56 cm — Prêt de l'artiste

Réinterprétation au fusain d'une image issue d'un Game-Boy Camera. Image doublement pauvre — 160x144 px d'origine, et trace élémentaire du fusain, simple morceau de bois brûlé sur le papier.



Marion Delarue

Tennennomono (« matériaux bruts »), 2019-2025

Os, bois, coquillage, pierre, sabot de cheval
Residence Villa Kujoyama, Kyoto — Prêt de l'artiste

Peignes et épingles inspirées par les objets traditionnels japonais. La contrainte matérielle n'implique pas ici l'austérité : le savoir-faire artisanal et la lenteur du geste y sont des lignes de force.



Dan Graham

Untitled (1965); I/II/III/IV (1967); Untitled (1967)

Encre sur papier, trois pièces — FRAC Centre-Val-de-Loire
Quelques lignes tracées à la machine à écrire. Avant les grandes installations de verre et d'acier, l'œuvre rappelle que les productions de l'esprit précèdent la matérialité des objets d'arts.

Une sélection parmi les 16 œuvres exposées est présentée ici. Elle témoigne des approches multiples proposées comme point de départ à la réflexion des visiteurs. En parallèle de ces approches minimales, l'exposition assume le caractère ludique, l'humour, la légèreté et la délicatesse de certaines œuvres. Ces caractéristiques et qualités nous semblent des portes d'entrée possibles à la création contemporaine.

Francis Allys

Né en 1959 à Anvers, vit et travaille à Mexico depuis la fin des années 1980. Architecte de formation, pratique pluridisciplinaire mêlant actions, vidéos, dessins et installations. Lauréat du Prix Schock d'art visuel en 2020.
francisallys.com

Anna Anthropy

Né en 1983. Conceptrice américaine de jeux vidéo et de fictions interactives. Connue pour Mighty Jill Off et Dys4ia. Game designer en résidence au College of Computing and Digital Media, DePaul University. w.itch.io/

Mégane Brauer

Née en 1994 à Montélimar, vit à Marseille. Lauréate du Prix Mécènes du Sud 2024. Expositions : Air de Paris, Magasins Généraux, FRAC Franche-Comte. Monographie *Les rois du monde* (2025).

Giuseppe Chiari (1926-2007)

Artiste conceptuel et musicien florentin, figure de Fluxus et des cercles néo-dada. Pratique intermédia mêlant musique, parole, geste et image.

Marion Delarue

Née en 1986. Diplômée de l'ESAD Strasbourg. Lauréate internationale (Triennale européenne du bijou, Talente Award, Cheongju Craft Biennale). Œuvres au Musée des Arts Décoratifs de Paris et au Stedelijk Museum Amsterdam. mariondelarue.com

Florent Deloison

Né en 1983, vit à Paris. Enseigne le design interactif à l'ENSCI et à l'ESAD Orléans. Explore les tensions entre l'humain et la technologie à travers une approche ludique et critique.
florentdeloison.fr

Mélissa Didier

Née en 1994 à Belfort, vit en Bourgogne-Franche-Comte. Diplômée de l'ISBA Besançon (2017). Ancienne résidente aux Ateliers Vauban (2022-2024). Travail ancré dans les traces du vivant. melissadidier.com

Karel Edmond

Née en 2001. Diplômée de l'ESAD Orléans en juin 2025. Son travail s'intéresse à l'objet et aux logiques de consommation. Exposera à la Fondation du Doue en mai 2026.

Robert Filliou (1926-1987)

Artiste et poète français, figure centrale de Fluxus. Il conçoit l'œuvre comme une langue universelle dont l'utopie consiste à abolir les frontières entre l'art et la vie.

Dan Graham (1942-2022)

Acteur fondamental de l'art contemporain. Exposé au Musée d'art moderne de la Ville de Paris (2001) et au MOCA Los Angeles (2009). Participant à cinq éditions de la Documenta (1972-1997).

Yoan Lapègue

Né en 2000. Diplômé d'un DNSEP en Design des médias à l'ESAD Orléans. Artiste numérique spécialisé en archéologie des médias, hybridant médias obsolètes et contemporains.
yoanlapegue.site

Silvio Lorusso

Né en 1985. Artiste et designer basé à Lisbonne. Publications : *Entreprenariat* (2019), *What Design Can't Do* (2023). Professeur à l'Université Lusofona de Lisbonne et à la Design Academy Eindhoven.
silviolorusso.com/

Thomas Perrin

Né en 1995. Vit et travaille à Orléans. Diplômé de l'ISBA Besançon. Se définit comme sculpteur dans une acception multimédia. Commissaire de l'exposition. thomasperrinartist.com

Olivier Soulerin

Né en 1973. Se définit comme peintre, avec une œuvre qui déborde vers la sculpture. Diplômé de l'ENSBA Paris. Enseigne à l'ESAD Orléans.

Sebastian Schmieg

Né en 1983. Artiste allemand explorant la circulation algorithmique des images. Exposé à la Kunsthalle Zurich, The Photographers' Gallery (Londres), HeK Balé. Professeur à la HTW Dresde. Vit à Berlin. sebastianschmieg.com/

EXPOSITION

Titre	<i>a minima</i>
Dates	30 avril — 1er juillet 2026
Vernissage	Jeudi 30 avril, 18h
Commissaire	Thomas Perrin

LIEU & ACCÈS

Galerie	ESAD Orléans 14 rue Dupanloup, 45000, Orléans.
Horaires	Lun–ven, 10h–18h.
Entree	Libre
Tram	Ligne B — Cathédrale

MÉDIATION

Visites commentées, pour groupes d'adultes et scolaires tout au long de l'exposition, sur demande.

Plus d'infos sur le site de l'école : esadorleans.fr.

Contact : tperrin@esad-orleans.fr

PARTENAIRES & REMERCIEMENTS

Fondation du Doude

Blois

FRAC Centre-Val de Loire

Orléans

FRAC Champagne-Ardenne

Reims

Galerie Jan Mot

Bruxelles

esad_orleans

ORLÉANS
MÉTROPOLÉ


PRÉFÈTE
DE LA RÉGION
CENTRE-VAL
DE LOIRE
*Liberté
Égalité
Fraternité*

Direction régionale
des affaires culturelles



CONTACT PRESSE

ESAD Orléans
Audrey Sallin-Pronier / 07 45 08 19 98
communication@esad-orleans.fr
esad-orleans.fr